



## Regelung - Wärmepumpen - Ölheizkessel Vorübergehend nicht verfügbare Bluetooth® Leiterplatten

### Inbetriebnahme- und Fehlersuchhilfe

JS

N° ITOE0245A-de

19/05/2021

## 1. Auswirkung auf die Produkte

Die nachfolgende Geräte mit **OETroCom-Easy** und l'**OETroCom-3** Schaltfeld, die ab dem 10. Mai 2021 produziert werden, werden vorübergehend nicht mehr mit der **Bluetooth®**-Leiterplatte (Smart-Antenna-Karte) ausgestattet.

Diese Produkte können leicht durch das folgende Etikett das auf der Verpackung und anstelle des **Bluetooth®**-Etiketts mit dem Paarungscode, aufgeklebt ist, identifiziert werden.





Betroffene Produkte	Referenz	Beschreibung	Kolli
<b>OENOVIPAC-C FIRST</b> <b>OENOVIPAC-C SLIM</b>	7683551	MHC /H 4-8	EH743
	7683552	MHC /H 11-16	EH744
	7683548	MHC /EM 4-8	EH740
	7683549	MHC /EM 11-16	EH741
	7683550	MHC /ET 11-16	EH742
<b>OENOVIPAC-C COLONNE</b>	7744888	MHC-V200/H 4-8	HK102
	7744889	MHC-V200/E 4-8	HK103
	7744890	MHC-V200/H 11-16	HK104
	7744891	MHC-V200/E 11-16	HK105
<b>OENOVIPAC-C CONFORT</b>	7746328	MHC-IN/H 4-8	HK116
	7746335	MHC-IN/E 4-8	HK117
	7746341	MHC-IN/H 11-16	HK118
	7746347	MHC-IN/E 11-16	HK119
	7746353	MHC-IN/H 22-27	HK120
	7746359	MHC-IN/E 22-27	HK121
<b>OECOIL EASY</b>	7736433	OFSB 22	MY767
	7736434	OFSB 29	MY768
	7736424	OFSC 24	MY762
	7736432	OFSC 32	MY764

## 2. Zwischenzeitliche Lösung

Die Bluetooth Leiterplatte ist eine Inbetriebnahme- und Fehlersuchhilfe für den Installateur und Techniker.

1. Die Inbetriebnahme ist einwandfrei ohne Bluetooth-Leiterplatte möglich.  
Sie können zur Inbetriebnahme-Hilfe ebenfalls den **GTW35**, falls vorhanden, verwenden, Dieses Zubehör kann zur Inbetriebnahme an das Gerät angeschlossen werden.  
Siehe nachfolgenden Punkt **4**.

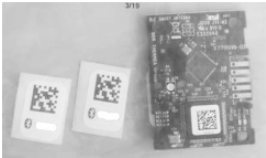
Die Funktionen der **SMART ANTENNA** Leiterplatte sowie des **GTW35**-Zubehörs sind:

Applikation	Name	Funktionen
	<b>Oertli Start</b>	Hilfe bei der Inbetriebnahme Konfigurieren einer Anlage Abspeichern einer Anlagenkonfiguration Duplizieren einer Anlagenkonfiguration
	<b>Oeco Service Tool</b>	Lesen der erweiterten Geräteparameter Einstellen der Geräteparameter Zugriff auf die Fehlercodes des Geräts

2. Bestellen Sie eine Bluetooth-Leiterplatte um sie später auf das Gerät zu installieren, indem Sie eine E-Mail an die Adresse [assistance.technique@oertli.fr](mailto:assistance.technique@oertli.fr) mit den folgenden Informationen senden:
  - **Anschrift des Installateurs**
  - **Seriennummer des Produkts/der Produkte**
  - **Typenschild-Foto der jeweiligen Produkte.**
3. Wenn Sie die Bluetooth-Karte erhalten (wenn verfügbar), bauen Sie diese ein: siehe Punkt **5**. nachfolgend.

## 3. Ersatzteile

**Achtung:** Lieferung erfolgt je nach Lagerbestand.

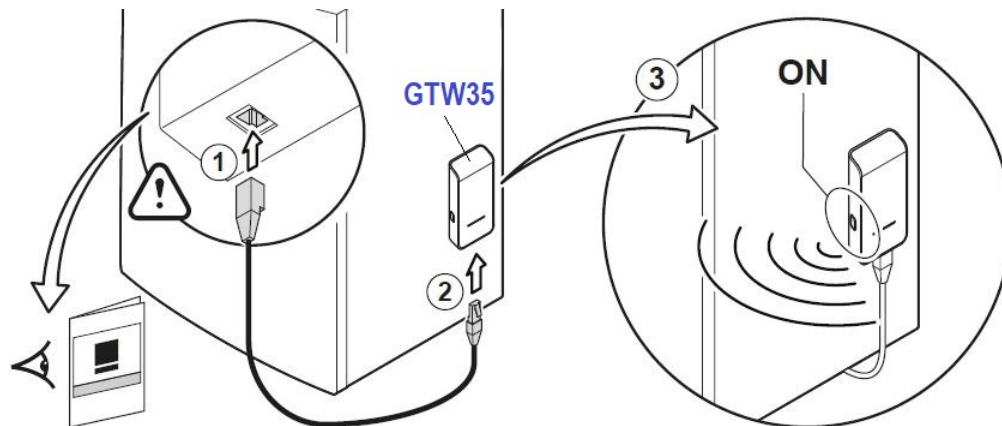
Betroffenen Geräte	Beschreibung	Ersatzteil-Referenz	
OEnoviaPac-C First OEnoviaPac-C Slim OEnoviaPac-C Colonne OEnoviaPac-C Confort OECOIL EASY		<b>7715094</b>	<b>LEITERPLATTE BLE SMART ANTENNA</b>

## 4. Inbetriebnahme mit dem GTW35 durchführen

Wenn Sie bereits einen **GTW35** besitzen, können Sie dieses Zubehör verwenden, um das Gerät mit der App **Oeco Start** in Betrieb zu nehmen.

### 1. Kabel des **GTW35** anschliessen :

- An den auf der Schaltfeld-Front zugänglichen **RJ-stecker** (wenn vorhanden),
- An den **RJ-Stecker** der Haupt-Platine : um an die Leiterplatte zu gelangen, beachten Sie bitte die Anleitung des betreffenden Geräts.
  - **OENOVIPAC-C...** : RJ-Stecker auf der Leiterplatte **EHC-05**
  - **OECOIL EASY** : RJ-Stecker auf der Leiterplatte **CU-OH-04**



### 2. Verbinden Sie das andere Ende des Kabels mit dem **GTW35**

### 3. Paaren Sie den **GTW35** mit dem Gerät.

Siehe Anleitung die dem Zubehör **GTW35** beiliegt (Anleitung Referenz: [7729880](https://www.oeko.com/de/7729880)).

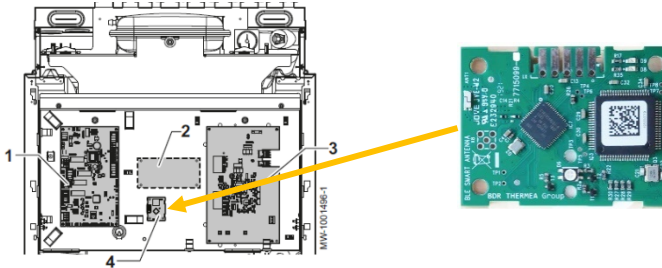
## 5. Bluetooth-Leiterplatte nachträglich einbauen

Für die nachträgliche Montage der **Bluetooth®**-Leiterplatte:

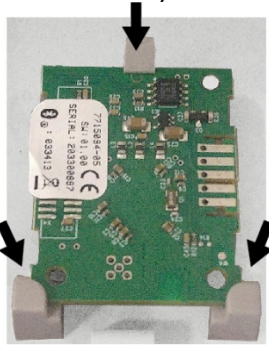


1. Vor allen Eingriffen die Stromversorgung des Geräts abschalten.
2. Die Position der Bluetooth-Karte (4) finden Sie in der Anleitung des Geräts: Sie befindet sich üblich im Schaltfeld, neben der Hauptplatine (1).

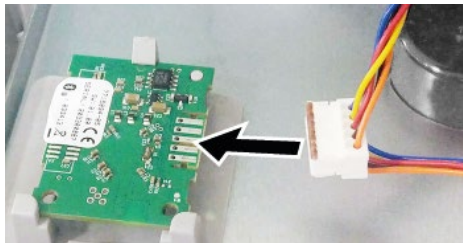
**Beispiel für : OENOVIPAC COLONNE**



3. Klipsen Sie die Bluetooth-Karte auf die 3 Stifte im entsprechenden Steckplatz (siehe Anleitung des Geräts)

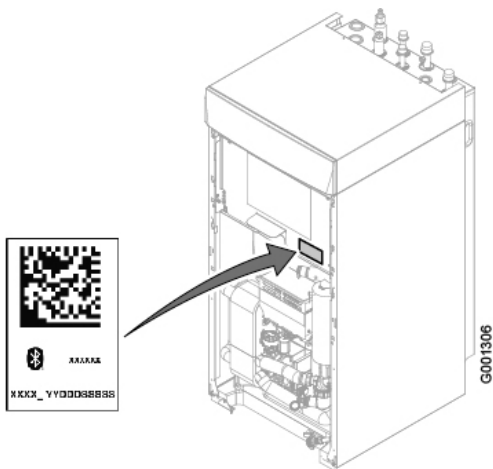


4. Schließen Sie den Stecker des Kabelbaums der zwischen der Hauptplatine und dem HMI angeschlossen ist, an die Bluetooth-Leiterplatte.



5. Das mit der Bluetooth-Leiterplatte gelieferte Etikett an der ursprünglich vorgesehenen Stelle des Bluetooth-Etiketts, auf das Etikett  aufkleben.

**Beispiel** : an der Front der **OENOVIPAC COLONNE**



6. Starten Sie die **Oertli Start** App



7. Folgen Sie den Angaben der App auf dem Smartphone, um:
- Die Inbetriebnahme durchzuführen,
  - die Anlage zu Konfigurieren,
  - Anlagenkonfiguration Speichern / Duplizieren ...

8. Starten Sie die **Oeco Service Tool** App um:
- Erweiterte Einstellungen des Geräts aufrufen.
  - Geräteeinstellungen vornehmen
  - Fehlercode des Geräts aufrufen, ...

