



Technische Information

DE

OEnovia TD 200 / 250 / 200 H / 250 H*

TWH 200 E / 250 E / 200 EH / 250 EH PRO*

Trinkwasser-Wärmepumpen

Fehlerbehebung : H06.44 und E06.50

JS

N° ITOE0261-de

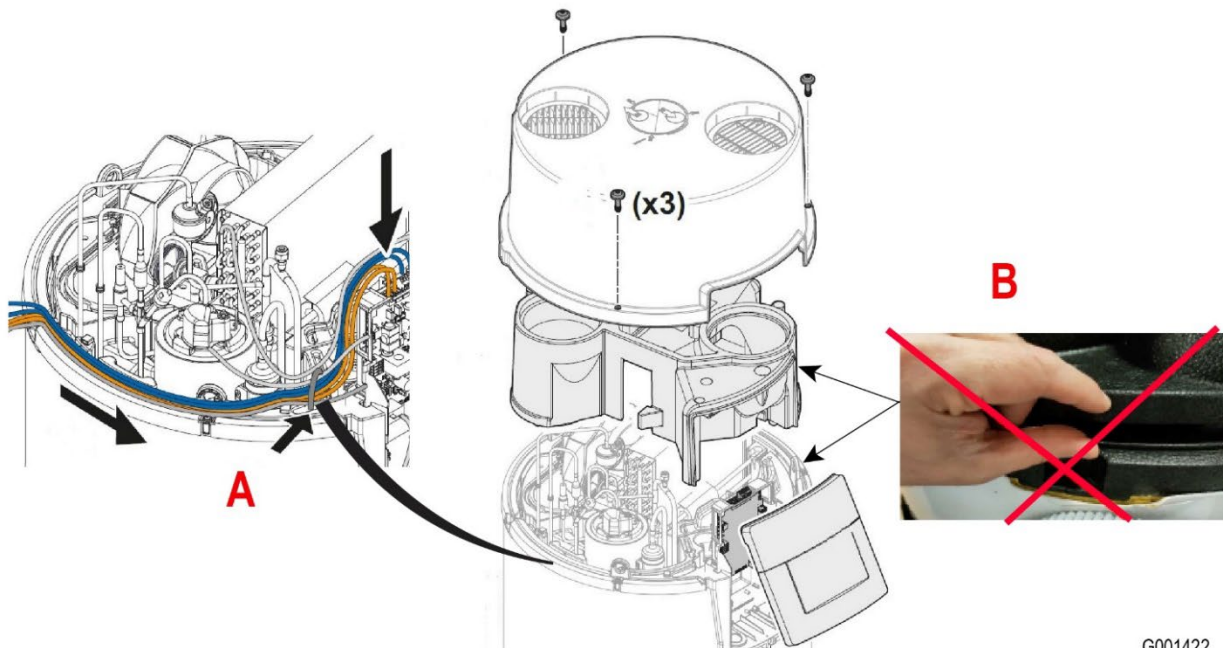
15/04/2024

Überprüfungen bei Fehler **H06.44** und **E06.50**:

1. Korrekte Wiedermontage überprüfen

A : Kabel an Ort und Stelle und mit den vorgesehenen Kabelbindern gehalten

B : Kein Zwischenraum zwischen dem Trinkwassererwärmer und der Zwischenhaube nach dem Zusammenbau

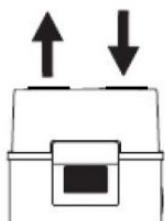


G001422

2. Luftkanal-Anschlüsse überprüfen

2.1 Die erlaubte Anschlüsse beachten: ohne Kanal / mit Kanal / mit Einzelkanal

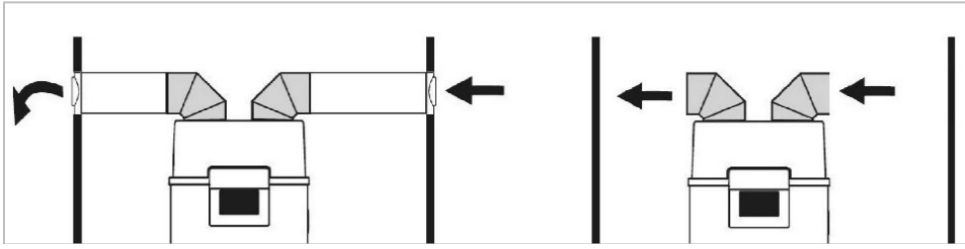
- Ohne Kanal (weder Winkelstück...):



Achtung : Jede Hinzufügung von Zubehör(en) am lufttechnischen Teil (Winkelstück, Rohr...) wird als Anschluss mit Kanal betrachtet.

*Modelle je nach Land

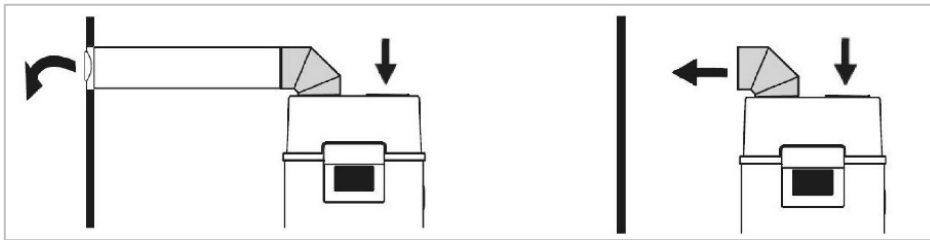
▪ Anschluss mit Kanälen :



▪ Anschluss mit Einzelkanal :

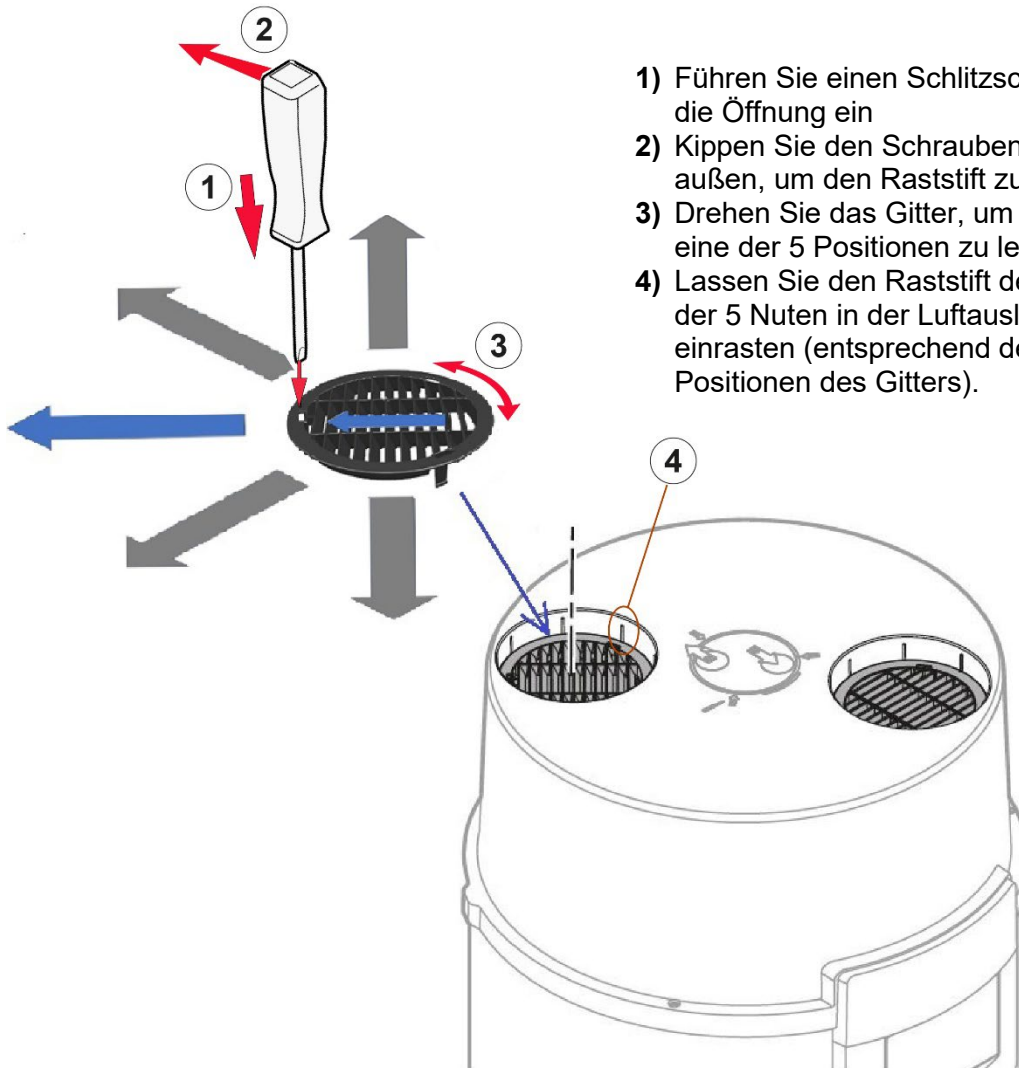
Achtung: der Einzig zulässige Einzelkanal-Anschluss ist:

- Luftauslass mit Luftkanal (oder Winkelstück,...)
- Lufteinlass ohne Luftkanal (oder Winkelstück)



2.2 Bei Anschluss ohne Kanäle und Zubehör :

- Lassen Sie die Lufteinlassgitter und das schwenkbare Luftauslassgitter an ihrem Platz.
- Richten Sie das Luftauslassgitter (5 mögliche Positionen) so aus, dass keine Umluft zwischen Luftauslass und Lufteinlass entsteht.



- 1) Führen Sie einen Schlitzschraubendreher in die Öffnung ein
- 2) Kippen Sie den Schraubendreher leicht nach außen, um den Raststift zurückzuschieben.
- 3) Drehen Sie das Gitter, um den Luftstrom in eine der 5 Positionen zu lenken.
- 4) Lassen Sie den Raststift des Gitters in einer der 5 Nuten in der Luftauslassöffnung einrasten (entsprechend den 5 vorgegebenen Positionen des Gitters).

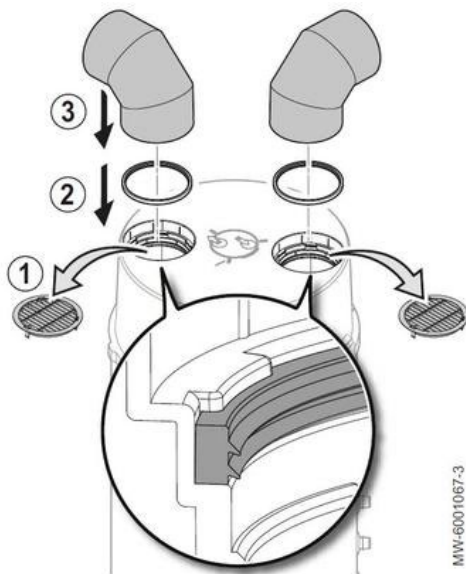
G001424

2.3 Für den Anschluss mit Kanälen oder mit Einzelkanal:

- Weiche Kanäle sind zu vermeiden
- Steife, glatte Kanäle verwenden (halbsteife Kanäle sind zulässig)
- Beachten Sie die maximal zulässigen Längen **L1** (≤ 10 M) und **L2** (≤ 10 M).
Die Montage von Zubehör(en) führt zu einem zusätzlichen Druckverlust: Berücksichtigen Sie bei der Berechnung der Kanallänge die **äquivalenten Längen** der montierten Zubehörteile (Bögen, oder andere Zubehörteile...)
→ **Siehe Anleitung** für die äquivalenten Längen der Zubehörteile.
- **Wandgitter:** es wird dringend empfohlen, die Gitter mit sehr geringem Druckverlust der Marke **OERtli** zu verwenden.

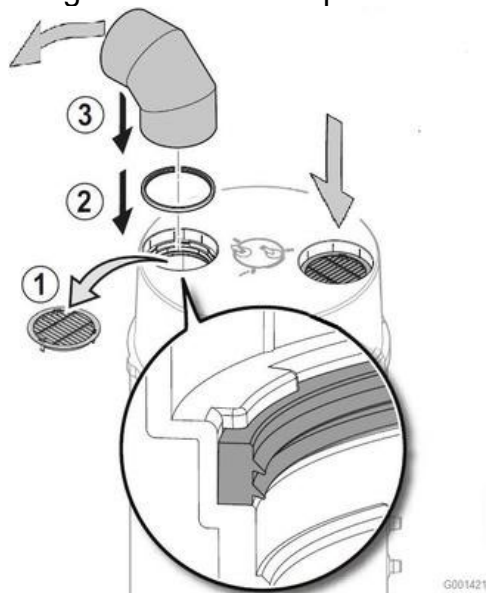
▪ Anschluss mit Kanälen:

- Entfernen Sie die Luftereinlass- und Luftauslassgitter (siehe Abbildung unten).
- Bei verzinkten Kanälen: Dichtungen einsetzen (Option HK437) : Lippen nach unten richten.



▪ Anschluss mit Einzelkanal:

- Entfernen Sie nur das **Gitter auf der Luftauslassseite (1)**
- Mit verzinktem Kanal: Dichtung einsetzen (Option HK437) : Lippen nach unten richten.
- Lassen Sie das Gitter an der Luftereintrittsseite an seinem Platz: Es verhindert das Eindringen von Fremdkörpern und leitet den Luftstrom.





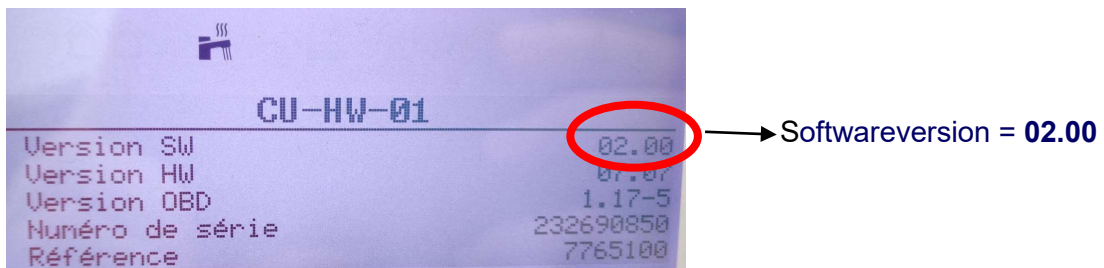
3. Richtige Einstellungen Überprüfen (CN1, HP028, HP081)

Parameter **CN1** ist definiert gemäß:

- die Softwareversion der **CU-HW-01** Leiterplatte
- die Anschlussart: mit Kanälen (mit Einzelkanal) oder ohne Kanal.
(der Anschluss **mit Einzelkanal** wird für den Parameter CN1 als Anschluss mit Kanälen betrachtet)

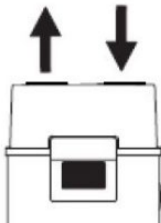
3.1 Softwareversion der CU-HW-01 Leiterplatte ablesen

- Taste  drücken
- Symbol  : **Versionsinformation** wählen.
- Die Softwareversion wird angezeigt:



3.2 Überprüfen / stellen Sie die Parameter entsprechend der Softversion und der Anschlussart ein

- **Anschluss ohne Kanäle und Zubehör:**



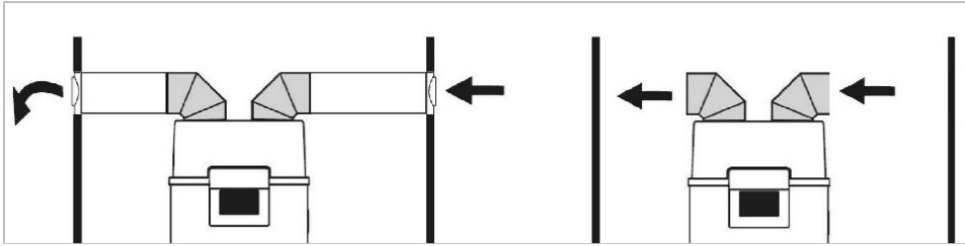
Achtung : Jede Hinzufügung von Zubehör(en) am lufttechnischen Teil (Winkelstück, Rohr...) wird als Anschluss mit Kanal betrachtet.

Gerätetyp (Modell je nach Land)	Luftkanal- Anschluss	CN1 Version CU-HW-01: 1.01 oder niedriger	CN1 Version CU-HW-01: 1.02 oder höher	HP028* (Suchfunktion benutzen ☞)	HP081 (Suchfunktion benutzen ☞)
-OEnovia TD 200 -TWH 200 E PRO (mit Elektroheizstab)	Ohne Kanälen	1	1	Umgebungsluft	-8
-OEnovia TD 250 -TWH 250 E PRO (mit Elektroheizstab)	Ohne Kanälen	3	5	Umgebungsluft	-8
-OEnovia TD 200 H -TWH 200 EH PRO (Hydraulische Zusatzheizung)	Ohne Kanälen	2	2	Umgebungsluft	-8
-OEnovia TD 250 H -TWH 250 EH PRO (Hydraulische Zusatzheizung)	Ohne Kanälen	4	6	Umgebungsluft	-8

*Parameter **HP028** (Gebäsedrehzahl) für CU-HW-01 Versionen gleich 1.01 oder niedriger: Einstellung **HP028**= Umgebungsluft = **Stufe 2**.

▪ Anschluss mit Kanälen oder mit Einzelkanal:

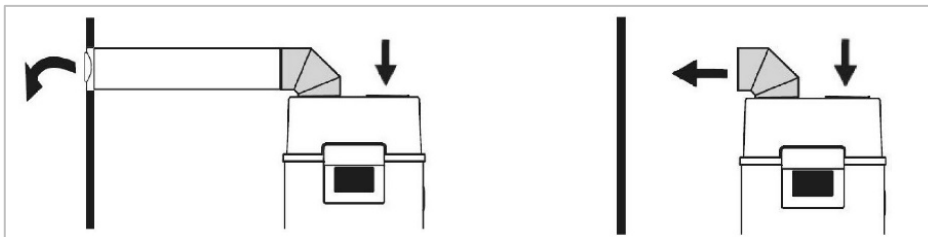
• Mit Kanälen



• Mit Einzelkanal:

Achtung: der Einzige zulässige Einzelkanal-Anschluss ist:

- Luftauslass mit Luftkanal (oder Winkelstück,...)
- Lufterinlass ohne Luftkanal (und ohne Winkelstück)



Gerätetyp (Modell je nach Land)	Luftkanal- Anschluss	CN1 Version CU-HW-01: 1.01 oder niedriger	CN1 Version CU-HW-01: 1.02 oder höher	HP028* (Suchfunktion benutzen ☞)	HP081 (Suchfunktion benutzen ☞)
-OEnovia TD 200 -TWH 200 E PRO (mit Elektroheizstab)	mit Kanälen oder Einzelkanal	1	3	Luftzufuhr Kanal	-5
-OEnovia TD 250 -TWH 250 E PRO (mit Elektroheizstab)	mit Kanälen oder Einzelkanal	3	7	Luftzufuhr Kanal	-5
-OEnovia TD 200 H -TWH 200 EH PRO (Hydraulische Zusatzheizung)	mit Kanälen oder Einzelkanal	2	4	Luftzufuhr Kanal	-5
-OEnovia TD 250 H -TWH 250 EH PRO (Hydraulische Zusatzheizung)	mit Kanälen oder Einzelkanal	4	8	Luftzufuhr Kanal	-5

*Parameter HP028 (Gebläsedrehzahl) für CU-HW-01 Versionen gleich 1.01 oder niedriger: Einstellung HP028= Luftzufuhr Kanal = Stufe 1.

i Wenn der Fehler weiterhin besteht: Bitte wenden Sie sich an uns.